

KUTATÁSI JELENTÉS

ELŐÍTÉLET KUTATÁS A RENDVÉDELMI SZERVEKNÉL BEVÁNDORLÁSI ÉS ÁLLAMPOLGÁRSÁGI HIVATAL

I. A kutatás célja, módszere

A Nemzetvédelmi Egyetem¹ Hadtudományi Doktori Iskoláján „A magyarországi migráció helyzete, kezelésének feltételei és lehetőségei” címmel készített doktori értekezésem részeként idegenellenesség kutatást végeztem, elsőként a rendőrök körében.

Korábbi és jelenlegi kutatásom célja is mindenekelőtt annak a megállapítása, hogy a migrációkezelésben résztvevő személyek, jelen esetben a Bevándorlási és Állampolgársági Hivatal munkatársai, hogyan viszonyulnak az idegenekhez/külföldiekhez. Másképp viszonyulnak-e a különböző országok állampolgáraihoz, más módszerekkel közelítenek-e a külföldiekhez, vannak-e előítéleteik, és ha igen, az miben nyilvánul meg. Mennyire igazak, jellemzőek rájuk is azok az attitűdök, magatartás- és viselkedésmódok, amelyek a rendészeti szférán kívül, a civil lakosság körében végzett vizsgálatok alapján a magyarországi népességre jellemzőnek mondhatók.

A megfogalmazott kérdések objektív és sokrétű vizsgálata érdekében a kutatási módszerek közül az írásbeli kikérdezés (kérdőív) módszerét választottam, mivel ez lehetővé teszi, hogy a vizsgálatot aránylag nagyszámú mintán végezhessem el. A feltett kérdésekre adható objektív válaszok alapján, a kérdőívek számítógépes feldolgozása segítségével egyértelműen lehetett megfogalmazni a következtetéseket, tapasztalatokat.

A kutatásban érintett 327 fős mintában a bicskei és a debreceni befogadó állomás munkatársai (26 fő), a BÁH Regionális Igazgatóságainak kollégái (264 fő), és a Központi Igazgatóságok állománya (37 fő) vett részt. A gyakorlati területen dolgozók bevonása a mintába azért is meghatározó, mert ők azok a kollégák, akik napi rendszerességgel találkoznak idegenekkel, kerülnek kapcsolatba adott esetben külföldiekkel.

A kérdőív első tizenegy kérdése a társadalmi-demográfiai változók meghatározásához ad segítséget:

- a válaszadó neme,
- életkor,
- családi állapot,
- lakóhely,
- munkahely,
- iskolai végzettség,
- idegen nyelvismeret,
- pályaválasztás okai.

A további kérdésekben (9-34.) 1-5-ig adható értékeléssel különböző, de minden esetben azonos idegen népcsoportokkal (kínai, arab, afgán, afrikai, török, piréz, koszovói, eu-s állampolgár, ukrán) kapcsolatos attitűdök és a hozzájuk való viszonyulás meghatározása történik.

¹ 2012. január 01-től Nemzeti Közzolgálati Egyetem

II. Az adatok elemzése

II.1. Befogadás

A befogadási készséget a következő változócsoporthoz reprezentálják a kutatásban:

1. Milyen mértékben ért egyet azokkal az indokokkal, amelyek miatt a külföldiek elhagyják saját hazájukat?
2. Ön szerint kik kapjanak lehetőséget arra, hogy letelepedjenek Magyarországon?
3. Kit kell befogadnia Magyarországnak? (mindenkit, senkit, attól függ)
4. Ön szerint be kell-e fogadni a felsorolt csoportokba - kínai, arab, afgán, afrikai, török, piréz, koszovói, EU-polgár, ukrán - tartozókat?

A migrációs okokat két részre bonthatjuk. Az első csoportba a politikai, származási,² vallási, nemzeti és társadalmi okokat sorolhatjuk. Ezeket együttesen immateriális okoknak tekinthetjük. A második csoportba helyezhetjük a jobb megélhetést, iskoláztatást, egészségügyi ellátást és lakást. A válaszok megoszlásának típusa alapján a társadalmi csoporthoz tartozást a materiális okokhoz sorolhatnánk, viszont ez egyáltalán nem korrelál a második csoportba tartozó változókkal, ezért helyeztem az immateriális okok csoportjába. A megoszlásokból is látszik, hogy a materiális okok esetében jóval bizonytalanabbak a válaszadók, bár az elutasítás csak a „jobb lakás” esetében tér el jelentősen és lesz összesen 37,9% ellentétben pl. a „jobb megélhetés” mindössze 16%-ával.

A válaszadók nagyobb része a letelepedést legszívesebben mindenki számára lehetővé tenné. A kérdőívben megfogalmazott feltétel azonban nagyon kemény és szűkre szabja az értelmezés lehetőségét, amikor a beilleszkedést azonosítja az asszimilációval. Ezt figyelembe kell venni az elemzés során. Különösen fontossá válik ez akkor, ha azt nézzük, hogy a válaszadók több mint fele (55,4%) nem ért egyet azzal, hogy minden rászoruló kapjon lehetőséget a letelepedésre. Megadnák viszont nekik ezt a lehetőséget, ha asszimilálnának, vagyis, ha megkülönböztethetlenné válnának.

A befogadást legtöbbször feltételekhez kötik. A feltételek azonban nem azonosíthatóak az asszimilációval, mert a két változó között nincs korreláció.

Amennyiben a befogadási készséget a lehetséges migránsok csoportjaiként nézzük, akkor a legelső, ami feltűnik az, hogy a válaszadók a legtöbb esetben *bizonytalanok*. A második pedig az, hogy az EU-polgárokat, valamint az ukránokat leszámítva inkább *elutasítók*, azaz az „egyáltalán nem ért egyet” és a „nem ért egyet” válaszok együttes aránya jelentősen meghaladja a „teljes mértékben egyetért” és az „egyetért” válaszok arányát. Az arabok, afgánok és az afrikaiak esetében ez az arány eléri vagy meg is haladja a 40%-ot. A legmagasabb azonban a nem is létező pirézek esetében (46,7%).

A kérdés az, miért ilyen magas a bizonytalanság, és miért hajlik inkább az elutasítás felé?

A lehetséges determinánsokból képzett indexekkel elvégzett regresszió analízis eredményeként azt kapjuk, hogy négy tényező befolyásolja a migráns csoportok befogadását: A leginkább az befolyásolja a befogadási készséget, hogy a válaszadók feltételezése szerint integrálódna-e a bevándorlók. Ezt követik a bevándorlás immateriális okai, vagyis az, hogy ebbe a csoportba tartozna-e a migráció indokai, vagy sem. Ez a két index pozitív hatású,

² A „faji” helyett használom, mert azt nemcsak félrevezető, de kulturálisan és politikailag káros is lehet.

azaz annál inkább befogadják a migránsokat a válaszadók, minél inkább elképzelhetőnek tartják az integrálódásukat és minél inkább úgy vélik, immateriális okokból jöttek ide. A veszélyességnek ezzel ellentétes a hatása.

A befogadási készség bizonytalanságát a fentiekből eredően mindenekelőtt az integrálódásba vetett bizalom és a veszélyesség szintje okozza. Mindkettő igen komplex kulturális elem.

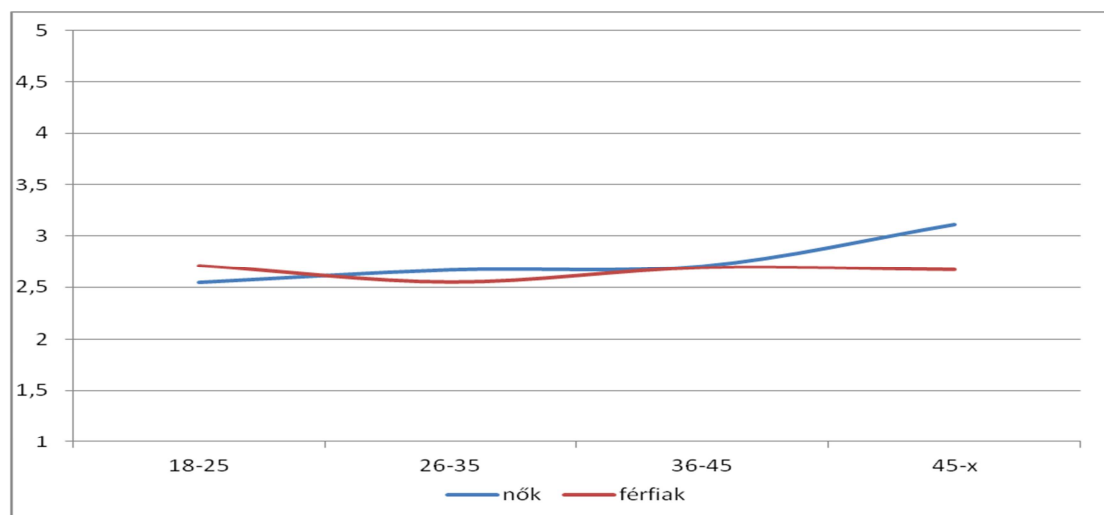
II.2. A befogadás a konstans változók szerint

A befogadási készség differenciált nemek, életkor és iskolai végzettség szerint.

A kérdőívben használt ötös skálán az átlagok minden esetben a középérték közelében maradtak. Igaz ugyan, hogy a nők valamennyi tekintetben magasabb értékeket mutatnak, de a különbség csekély, kiváltképp a befogadás tekintetében. A nem magyar bevándorlókkal szemben a férfiak elutasítóbbak, mint a nők.

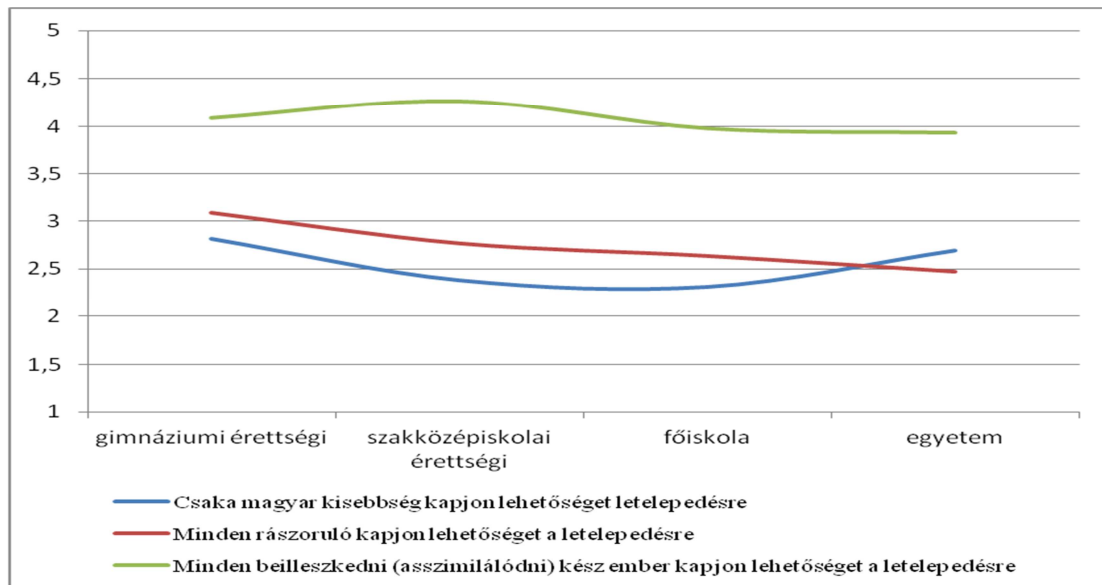
Az évek haladtával a migráció immateriális okai mindinkább elfogadhatóakká válnak, míg a materiális okok elfogadottsága csökken. Ugyancsak nő a befogadási készség és csökken a részrehajló, a magyar bevándorlókat preferáló felfogás. Mindehhez járul, hogy az asszimiláció igénylése egyre inkább erősödik, akár csak a bevándorlók feltétel nélküli elfogadása.

Érdekes, hogy a csak gimnáziumi érettségivel rendelkezők az asszimiláció és az immateriális okok akceptálása kivételével magasabb átlagértékeket mutatnak, mint a főiskolát végzettek. A különböző migráns csoportok befogadása esetében majdnem olyan magas az értékük, mint az egyetemest végzetteké. Helyesebb lenne azonban „alacsony” mondani, mert valamennyi végzettségi kategóriában a 3-as érték alatt, azaz az elutasítás tartományban vannak az értékek. Az asszimilációt is a főiskolát és a szakközépiskolát végzettek helyeslik leginkább.



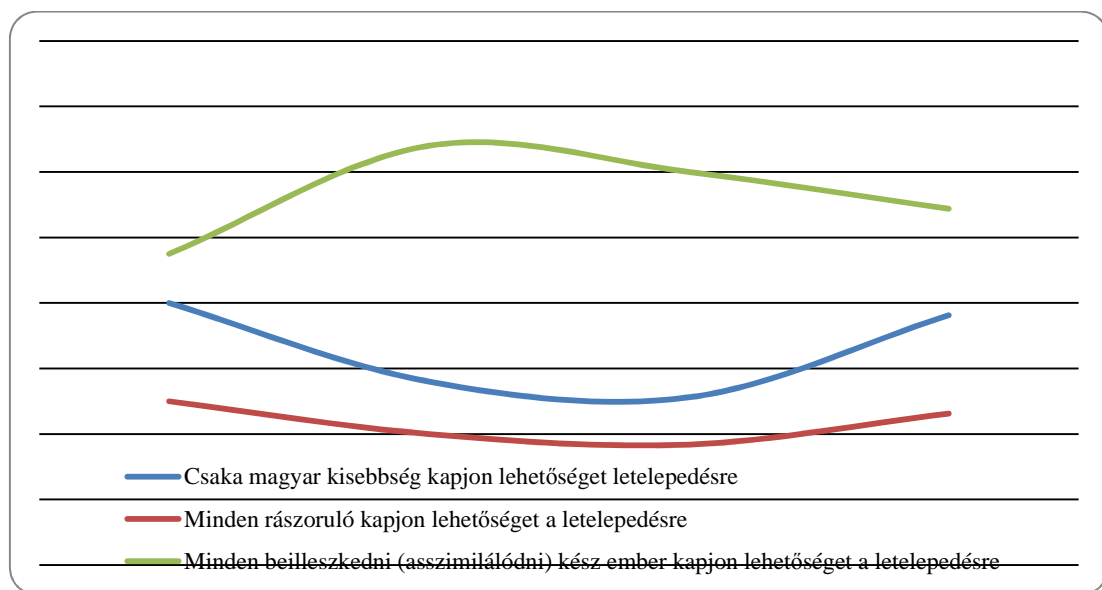
1. számú ábra

Kiket kell befogadni index átlagértékei nemek és életkorok szerint



2. számú ábra

Kik kapjanak lehetőséget a letelepedésre? Nők, átlagértékek iskolai végzettség szerint



3. ábra

Kik kapjanak lehetőséget a letelepedésre? Férfiak, átlagértékek iskolai végzettség szerint

II. 3. Hivatali és többségi hatalom

A hivatali hatalom a hivatali pozícióval rendelkezők által a célcsoportokhoz helyesnek tartott viszonyulást írja le. Minden hivatali-hatalmi pozícióból meghatározott, az e pozíció kívüli társadalmi helyzettől független kulturális mintázat származik. Ezek a minták attól függően differenciálódnak, hogy a hivatalok szempontjából nézve milyen társadalom-hivatal viszonyt preferálnak, azaz milyen szerepet szánnak a hivataloknak a társadalmi folyamatokban.

A kutatásban a következő kérdések vonatkoztak a hivatali hatalomra: a bevándorlók társadalmi veszélyessége és engedelmeskedésre kényszerítésük, illetve védelmezésük szükségessége. A veszélyességet viszonylag alacsonyra becsülték – átlagérték 1,8 (EU polgárok) és 2,8 (arabok) közöttiek. Az EU polgárok és pirézek kivételével azonban a válaszadók egyharmada mindegyik csoportnál bizonytalan volt a veszélyesség megítélésében.

Habár a többség bizonytalan, vagy nem tartja társadalmilag veszélyesnek a bevándorlókat, van néhány százalék, akik szerint a bevándorlók veszélyt jelentenek.

Tíz százaléknál kevesebben tartják ártalmasnak a külföldieket. Ez az érték messze az egyes csoportok feltételezett veszélyessége alatt van. Az összefüggéseket nézve azt láthatjuk, hogy a veszélyesség egyaránt korrelál a meghatározatlan ártalmassággal és a bűncselekmények elkövetésével.

A korrelációs mátrix igen érdekes összefüggésekre mutat rá. Arra hívja fel a figyelmet, hogy a migránsok tulajdonságai a veszélyességükkel és a kényszerítésükkel pozitíve, az integrálódásukkal viszont negatíve korrelál. Ez azt jelenti, hogy minél inkább elfogadják a válaszadók azt, hogy a migránsok negatív tulajdonságokkal rendelkeznek, annál inkább látják őket veszélyesnek és integrálódásra alkalmatlannak. A kényszer és a veszély legalább ilyen szorosan összefüggenek.

Közelebbről megnézve ezeket az összefüggéseket azt láthatjuk, hogy nem önmagában a negatív ítélet, hanem annak a veszélyességgel való összefüggése a meghatározó. Ugyanakkor nem egyforma a negatív tulajdonságok hatása. Veszélyessé azon tulajdonságok által válnak a válaszadók szemében, amelyek dezintegratívák (önzés, senkire sincsenek tekintettel, bűnözés, a törvények be nem tartása, kitűrik a magyarokat a munkából, lenézik a magyarokat). A kényszer szükségességéről vallott felfogás nagyjából követi a veszélyességet. Az is látszik, hogy a negatív tulajdonságok nem a válaszadók és a migránsok közötti konfliktusokból származnak. Az „önzés” kivételével ugyanis nagyon alacsonyak a változók közötti korrelációs együtthatók. Ennél is érdekesebb, hogy még a dezintegratív tulajdonságok sem korrelálnak az integrációs index értékeivel, ami azt jelzi, hogy csak csekély mértékben határozhatják meg a beilleszkedésre vonatkozó feltevést.

Ha megnézzük bevándorló csoportonként a tulajdonságokat, akkor alacsony korrelációs együtthatókat láthatunk. Az „önzést” jelző változók leginkább az afrikaiaknál és a koszovóiaknál mutatnak összefüggést, de ott is eléggé gyengék. A legerősebb korrelációt a magyarok lebecsülése és a törvények be nem tartása mutatja. Az első a többségi hatalom felé mutat, a második pedig az adott hivatali hatalom specialitására utal.

A hivatali hatalom szerkezetének leírásához a modellben figyelembe kell vennünk a befogadási és integrálódási indexeket is. A faktoranalízis két eltérő megközelítésmódot eredményezett az adott modellben. Az első elutasító, a veszélyességet és a negatív tulajdonságokat hangsúlyozza, és ennek megfelelően elutasítja a befogadást. A másodikban a befogadás és az integrálódás dominál és ez jelentősen csökkenti a negatív hatások feltételezését. Érdekes viszont, hogy míg az első faktor esetében a hivatal védelmező feladatát jelentős mértékben elutasítják, az a második esetében sem kap jelentőséget.

II. 4. Többségi hatalom

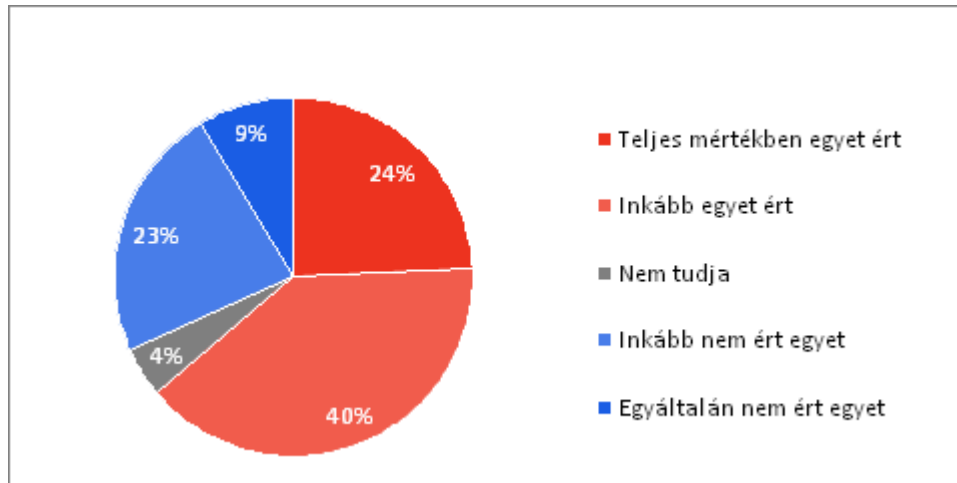
A többségi hatalom a közjavakhoz való hozzáférésre vonatkozó ítéleteket és a kulturális mintákat mutatja. A többségi hatalom szemlélete szerint a közjavak a többség tulajdonát képezik. Minél szűkebbre szabják a hozzáférési jogokat, annál több teret igényelnek a többségi csoportnak. A hozzáférés módja és a közjavak típusai szerint a jogosultságok elismertsége különbözik. Az általános jogosultságot könnyebben elfogadják, mint azt, amelyik a migránsokkal való személyes érintkezést is magába foglalja. Minél nagyobb a kettő közötti különbség, annál elfogadottabb a szegregáció. A külföldiek vagy kisebbségek azon csoportját azonban, amelyiktől a nem személyes, általános jogosultságot is megtagadják nem szegregálják, hanem marginalizálják.

Az azonos minőségű oktatást kétharmada elfogadhatónak tekintette, kivéve talán a nem is létező pirézeket, akiknek az azonos minőségű oktatásra vonatkozó jogát legalább négyszer annyian utasították el, mint a többi csoportét. A helyeslők aránya azonban még így is közel van a többiekéhez.

Azoknak a válaszoknak a megoszlásánál, amelyek valamilyen szintű személyes érintkezést is feltételeznek mindhárom esetben alacsonyabb az elfogadó válaszok aránya, mint az általános hozzáférést engedélyező esetében, és minél közvetlenebb a viszony, annál elutasítóbbá válnak a válaszadók. A leginkább ez a közös munkavégzésnél áll fenn. A munka Magyarországon ugyanis a legérzékenyebb a közjavak közül, és ebben a vonatkozásban a legszűkebb a hozzáférési jogosultság.

Ezt a tényt támasztja alá a TÁRKI által 2011-ben folytatott „Migráns esélyek és tapasztalatok Magyarországon” című kutatás is. A kutatás eredményeit ismertető sajtóközlemények közül az egyik szerint *„Magyarországon elsősorban a munkahelyek féltése és a gazdasági aggodalmak játszanak szerepet az idegenellenességben, és csak másodsorban a kulturális idegenkedés. A 2011 áprilisában készített felmérés szerint a magyarok közel kétharmada (64%) fél attól, hogy a bevándorlók elveszik tőlük a munkahelyeket. Ez a félelem az elmúlt majd 10 évben nem változott jelentősen: 2002-ben 59 százalék volt az ezzel egyetértők, és 29 százalék az elutasítók aránya.”*³

³ „A magyarok leginkább a munkahelyeket féltik a bevándorlóktól” Sajtóközlemény <http://www.tarki.hu/hu/research/migrants/index.html> 2012. augusztus 27. letöltés



Forrás: TÁRKI Omnibusz, 2011.április

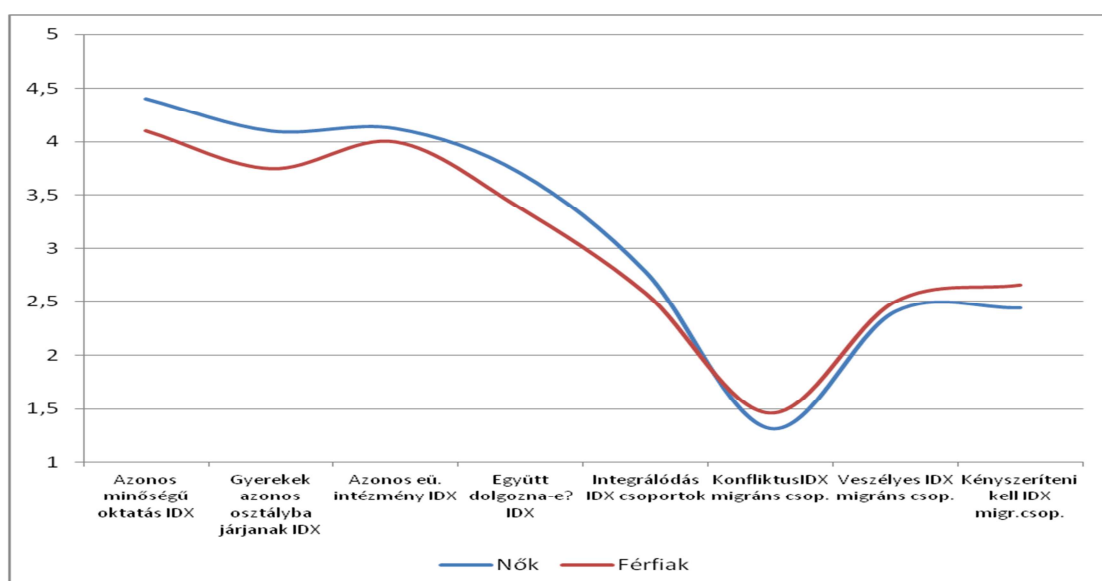
4. számú ábra

A bevándorlók elveszik a munkát azok elől, akik Magyarországon születtek
(Az adatfelvétel az Európai Integrációs Alap támogatásával készült az EIA/2010/3.1.5.3. számú „Migráns esélyek és tapasztalatok Magyarországon” című projekt keretében)

Az összefüggéseket vizsgálva láthatjuk, hogy a munka és a gyerekek egy osztályba járása erősen korrelál egymással, míg a munka és az azonos minőségű oktatás között jóval gyengébb a korreláció. Ha megnézzük a többségi hatalom és a befogadás indexei közötti korrelációkat, akkor láthatjuk, hogy a közjavakhoz való hozzáférés elfogadása együtt jár a migránsok negatív megítélésének, veszélyességének és kényszerítésének elutasításával és integrálódásuk feltételezésével.

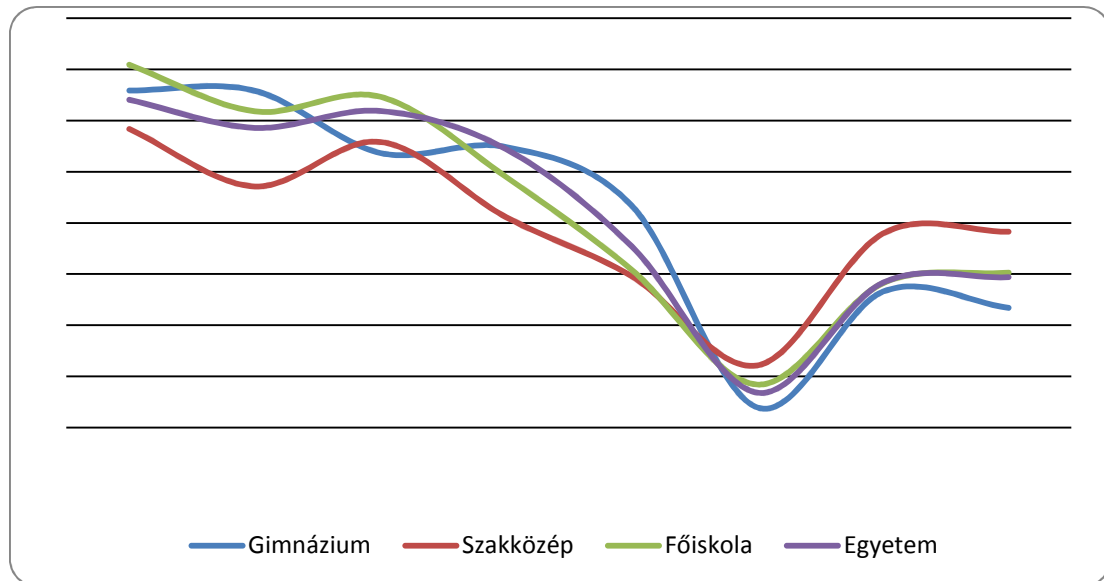
II. 5. A hivatali és a többségi hatalom a konstans változók szerint

Sem a nemek szerinti megoszlás, sem az iskolai végzettség nem okoz jelentős változást a hivatali és a többségi hatalom mintáiban. Megfigyelhetjük azonban ugyanazt, amit a befogadásnál is, a nők elfogadóbbak, toleránsabbak.



5. számú ábra

A hivatali és a többségi hatalom indexeinek átlagai nemek szerint



6. számú ábra

A hivatali és a többségi hatalom indexeinek átlagai iskolai végzettség szerint

II. 6. Szolidaritás és interperszonális viszonyok

A szolidaritás a társadalmi elfogadás speciális faktora. A kérdőívben ennek csupán egyik mutatója szerepel, az, hogy a válaszadók elfogadják-e támogatást a felsorolt csoportoktól, ha szorult helyzetbe kerülnek.

Meglepő, hogy az eddigi változókhoz képest jelentős az elutasítás. A legtöbb esetben a válaszadók egyharmada, de még az EU polgárok esetében is ötöde egyáltalán nem fogadja el támogatást. A regresszió analízis azt mutatja, hogy két tényezőtől függ a segítség elfogadása: a befogadási hajlandóságtól és az interperszonális kapcsolatoktól. Vagyis, a szolidaritás valamilyen személyes viszonyt fejez ki. Azt jelenti, hogy a támogatás elfogadásával közvetlen kapcsolatba lép a támogatás adójával.

A válaszadók személyes szférája meglehetősen zárt. A házasságkötés és a szolidaritás is inkább elutasító jellegű. Ennek ellenére a szolidaritás csak a személyes kapcsolatok határán található, és azt inkább házasság-közös munka-gyerekek közös osztályban változók alkotják.

II. 7. Külföldiekről kialakuló kép

A válaszadók véleménye szerint az idegenellenességről nem a külföldiek tehetnek, mindössze 16,4% feltételezett összefüggést a kettő között. Ez is azt jelenti azonban, hogy a BÁH dolgozói között vannak, akik a külföldiek terhére írják az idegenellenességet. Meglepő módon 52 százalékuk nő, és 74,5 százalékuk 35 évnél fiatalabb.

Az összes többi kérdésnél tagadás felé hajlóan bizonytalanok a válaszadók. Kivétel talán a szankciórendszer alkalmasságára vonatkozó kérdés, mert ott eléggé egyértelmű az elutasítás (52,8%). A szankciórendszer alkalmasságát a kérdőív változói közül mindössze kettő magyarázza: a befogadási hajlandóság és az iskolai végzettség. Pontosabban a nagyobb befogadási hajlandóság növeli, a magasabb iskolai végzettség pedig csökkenti a

szankciórendszer elfogadását. E két változó azonban mindössze a variancia alig hét százalékát magyarázza, vagyis a szankciórendszerrel alkotott vélemény háttérében más, a kérdőívben nem szereplő változók állhatnak.

Ami a külföldiekről kialakult véleményt illeti, ott csakis a közvéleményben és a sajtóban megjelenő kép függ össze: ha az egyikben pozitív, az a másikban is, ha az egyikben megfelel a valóságnak, akkor a másikban is. Nincs azonban összefüggés az adott kép valóságossága és pozitivitása között.

A BÁH munkatársainak nagyon jó az önképe. Egyáltalán nem tartják magukat elfogultnak és igen kevés a bizonytalanok aránya is. Összevetve ezt a hivatali hatalom változóival azt láthatjuk, hogy ott sokkal nagyobb volt a bizonytalanok aránya. Ez a változó csak gyengén korrelál a többivel, és érdekes módon éppen a külföldiek veszélyességével és kényszerítésével korrelál negatíve, pozitíve pedig az együtt dolgozással és a gyerekek közös iskolába járásával. Vagyis, akik veszélyesnek tartják a külföldieket, azok inkább gondolják, hogy kollégáik elfogultak, akik pedig szívesen dolgoznának együtt külföldiekkel, azok inkább elfogulatlanok tartják a kollégáikat.

Igen érdekes eredményt kapunk, ha a külföldiekkel szembeni elfogultságot meghatározó változókat vizsgáljuk. A vizsgálatban szereplő változók közül ötnek van hatása az elfogultságra és ezek együttesen a variancia 36 százalékát magyarázzák. A veszélyesség, a szolidaritás hiánya és az interperszonális kapcsolatok elutasítása erősíti azt a feltevést, hogy a BÁH dolgozói elfogultak. Ebből pedig az következik, hogy az elfogultságot úgy értelmezik, hogy a külföldiek javára elfogultak a hivatal dolgozói.

II. 8. A válaszadók csoportosítása

A válaszadókat kétlépcsés klaszter analízis segítségével két klaszterbe osztottuk. Az analízis során a mintának mintegy harmadát lehetett figyelembe venni. Ők szinte azonos arányban oszlanak meg a két klaszter között.

Az első klaszterbe azok tartoznak, akik általában és konkrétan a személyes kapcsolatokat tekintve is egyenlőnek tekintik a külföldieket a közjavakhoz való hozzáférésben, akik nem értenek egyet azzal, hogy negatív tulajdonságokkal lehetne jellemezni őket, és akik feltételezik az integrálódásukat. A második klaszterbe tartoznak azok, akik veszélyesnek gondolják a külföldieket, és a kényszert szükséges eszköznek vélik, nem szolidárisak velük és nem nagyon fogadják el a személyes kapcsolatokat.

Az első, toleránsabb, befogadóbb klaszterben magasabb a nők aránya, mint a másodikban. Ez megfelel a befogadásnál látott megoszlásoknak.

Érdekes viszont, hogy az iskolai végzettséget tekintve nincsen jelentős különbség a két klaszter között.

III. Következtetések, javaslatok

Amikor a Bevándorlási és Állampolgársági Hivatal körében végzett idegenellenesség kutatásból levonható következtetések és javaslatok megfogalmazására kerül sor, könnyű helyzetben érzem magam. Meggyőződésem, meg kell ragadnom minden lehetőséget arra, hogy a rendőrségnél végzett kutatási tapasztalataimat tovább erősítve újra és újra teret adjak

azoknak a módszereknek, amelyek javíthatnak a közigazgatási szféra és a külföldiek jelenlegi viszonyán.

Fel kell tární, mi az oka az idegenellenességnek, és ezt kell „kezelní”: megismertetni, megértetni az ügyintézőkkel a migránsok valós motivációit, hatásukat az országra, az egyes társadalmi csoportokra. Az idegenek származási, vallási, etnikai, kulturális hovatartozásából adódó szokásainak ismerete és figyelembe vétele elősegítheti a hatékonyabb és humánusabb intézkedést. Mivel – ismereteim szerint – az állomány többsége nem részesült olyan képzésben, amely a külföldiekkel való találkozásnál a fenti tényezőkből adódó konfliktusok megelőzésére vonatkozó ismereteket tananyagként tartalmazná, ezért szükség van arra, hogy a képzési tananyagba építetten, rendszerezett formában sajátítsák el konfliktuskezelési technikákat. Mind az alapképzés, mind a továbbképzés tananyagába rendszerezett, módszertanilag kidolgozott ismeretanyag – intézkedés-lélektan, pszichológia, vezetés elmélet – épüljön be, hogy annak elsajátításával eredményesebb legyen a felkészítés, és létrejőjön egy mindenkor rendelkezésre álló tudásmenedzsment, ami lehetővé teszi a megszerzett ismeretek szükséges, rugalmasan alkalmazható beépítését a változó gyakorlatba.

A jelenlegi képzések mellett új képzési, oktatási formák, új típusú tanfolyamok, speciális továbbképzések indításával lehetőséget kell teremteni, hogy a külföldiekkel szembeni intézkedések specifikumai, a nyelvi képzés, a kommunikáció fejlesztése az állomány felkészítésében hangsúlyos szerepet kapjon.⁴ Törekedni kell rá, hogy tisztában legyenek a multikulturalizmusból adódó sajátos feladataikkal, munkájuk elismerése során legyen szempont az idegenekkel szemben tanúsított magatartás.

Természetesen a felsoroltak tematikájának, esetleges tankönyvi szükségletének kidolgozása hozzáértő szakemberek bevonásával lehetséges. Egyidejűleg meg kell találni a helyét és lehetőségét a nyelvi képzés színvonala növelésének. Az állományt fel kell készíteni, hogy a külföldiekkel szembeni fellépések alkalmával – a vonatkozó jogi és egyéb normák betartása mellett – nagyobb körültekintéssel járjanak el, mivel az idegenek származási, vallási, etnikai, kulturális hovatartozásából adódó szokásaik ismerete és figyelembe vétele elősegítheti az idegenellenességtől mentes, humánusabb intézkedéseket.

Felhasznált irodalom

Görbe Attiláné Zán Krisztina: A magyarországi migráció helyzete, kezelésének feltételei és lehetőségei Doktori (PhD) értekezés, ZMNE Hadtudományi Doktori Iskola, Budapest, 2010.

Krémer Ferenc: Az oktatók és a hallgatók cigánysággal kapcsolatos attitűdjeinek vizsgálata (Kutatási koncepció)

Tájok Péter: A rendőri intézkedésekkel szemben támasztott speciális igények egy más aspektusból - In. Pécsi Határőr Tudományos Közlemények X., Pécs, 2009.

www.nol.hu

www.tarki.hu

www.vg.hu

⁴ Tájok Péter: A rendőri intézkedésekkel szemben támasztott speciális igények egy más aspektusból. -In. Pécsi Határőr Tudományos Közlemények X., Pécs, 2009. 408. p.

Mellékletek

1. számú melléklet

Statisztikai kimutatás a Bevándorlási és Állampolgársági Hivatal létszámhelyzetéről⁵

Létszám

Központ	397
Régió	587
Befogadó Állomás	58

Nemek közti eloszlás

Nemek		össz.
Nők	759	
Férfiak	283	1042

Életkorok mindenki	
18-30 év között	394
31-40 év között	353
41-50 év között	155
51- 60 év között	130
61 év felett	10

Életkorok férfiak	
18-30 év között	110
31-40 év között	98
41-50 év között	45
51- 60 év között	28
61 év felett	4

Életkorok nők	
18-30 év között	284
31-40 év között	255
41-50 év között	110
51- 60 év között	104
61 év felett	6

Nyelvi képzettség

Nyelvismeret			
	alap	közép	felső
angol	49	291	80
német	15	154	48
francia	4	11	12
orosz	4	5	14
olasz	1	9	4
román		2	6
spanyol		5	2
clgány		6	
eszperantó		6	
szerb		3	3
latin		6	1
arab			1
horvát			1
szlovák			1

Végzettségek

Végzettség	felsőfokú
Bölcsész tudományi	41
Igazgatási	110
Jogi	293
Katonai	1
Közgazdasági	37
Műszaki	9
Pedagógiai	59
Rendvédelmi	25
Számítástechnikai	5
Szociális	14
Egyéb főiskola-egyetem	41

Bizonyítvány	Fő
Főiskolai	278
Egyetemi	357
Középfokú	399
Alapfokú	8

⁵ Az adatokat a Bevándorlási és Állampolgársági Hivatal Személyügyi Főosztályának vezetője bocsátotta rendelkezésre 2012. március 14-én

2. számú melléklet

Idegenellenesség kérdőívek megoszlása a Bevándorlási és Állampolgársági Hivatalnál

	Kiküldött	Kitöltött
Befogadó állomások	30 db	26 db
Bicske	10 db	10 db
Debrecen	20 db	16 db
BÁH Regionális Igazgatóságok	405 db	264 db
Észak-magyarországi RI	35 db	28 db
Dél-dunántúli RI	30 db	27 db
Közép-dunántúli RI	25 db	25 db
Nyugat-dunántúli RI	40 db	12 db
Dél-alföldi RI	50 db	28 db
Észak-alföldi RI	55 db	6 db
Budapest és Pest Megyei RI	170 db	138 db
BÁH Központi Igazgatóságok	54 db	37 db
Menekültügyi Igazgatóság	18 db	9 db
Idegenrendészeti Igazgatóság	36 db	28 db
Összesen:	489 db	327 db

KUTATÁSI JELENTÉS

ELŐÍTÉLET KUTATÁS A RENDVÉDELMI SZERVEKNÉL BÜNTETÉS-VÉGREHAJTÁSI SZERVEZET

Jelen kutatási jelentésben a Büntetés-végrehajtási szervezet⁶ állományában folytatott kutatás eredményeit kívánom bemutatni.

Azért is volt indokolt ennek az állománycsoportnak a kiválasztása, mert 1993 és 2007 között a külföldiek beutazásáról, magyarországi tartózkodásáról és bevándorlásáról szóló 1993. évi LXXXVI. törvény 37. § (1) szerint „Az idegenrendészeti őrizetet - az elrendelő rendelkezése szerint - rendőrségi fogdában, kivételesen büntetés-végrehajtási intézetben kell végrehajtani.”

A kutatás tárgyát képező kérdések objektív és sokrétű vizsgálata érdekében a kutatási módszerek közül az írásbeli kikérdezés (kérdőív) módszerét választottam, mivel ez lehetővé tette, hogy a vizsgálatot aránylag nagyszámú mintán végezhessem el. A feltett kérdésekre adott válaszok alapján, a kérdőívek számítógépes feldolgozása segítségével pedig egyértelműen lehetett megfogalmazni a következtetéseket és a tapasztalatokat.

A kutatásban érintett 485 fős mintában 18 büntetés-végrehajtási szervezet állománya vett részt (a BV szervezetek listáját az 1. számú melléklet tartalmazza). A kontrollcsoportot 77 fő képezte.

A kérdőív első tizenegy kérdése a társadalmi-demográfiai változók meghatározásához ad segítséget:

- a válaszadó neme
- életkor
- családi állapot
- iskolai végzettség
- szakmai végzettség
- lakóhely
- munkahely
- társadalmi státusz
- idegen nyelv ismerete
- pályaaorientáció okai
- szervezeten belül betöltött szerep

A további kérdésekben (12-37.) 1-5-ig adható értékeléssel különböző, de minden esetben azonos idegen népcsoportokkal (kínai, arab, afgán, afrikai, török, „piréz”, koszovói, EU-s állampolgár, ukrán) kapcsolatos attitűdök és a hozzájuk való viszonyulás meghatározása történt.

⁶A törvényben meghatározott szabadságelvonással járó büntetéseket, intézkedéseket, büntetőeljárású kényszerintézkedéseket, a szabálysértések miatt kiszabott pénzbírságok átváltoztatása folyamán megállapított elzárásokat, továbbá – a törvény által megállapított körben – idegenrendészeti őrizetet is végrehajtó állami, fegyveres rendvédelmi szervek összessége.

I. Az adatok elemzése⁷

I.1. Befogadás

A befogadási készséget a következő változócsoporthoz reprezentálják a kutatásban:

1. Milyen mértékben ért egyet azokkal az indokokkal, amelyek miatt a külföldiek elhagyják saját hazájukat?
2. Ön szerint kik kapjanak lehetőséget arra, hogy letelepedjenek Magyarországon?
3. Kit kell befogadnia Magyarországnak?
(mindenkit, senkit, „attól függ”)
4. Ön szerint be kell-e fogadni a felsorolt csoportba tartozókat?
(kínai, arab, afgán, afrikai, török, piréz, koszovói, EU-polgár, ukrán)

A migrációs okokat két csoportba sorolhatjuk: immateriális és materiális okok. Az immateriális csoportba a politikai, származási, vallási, nemzeti és társadalmi okok, míg a materiálisba a jobb megélhetés, iskoláztatás, egészségügyi ellátás és a lakás/lakhatás sorolhatók. A büntetés-végrehajtásnál dolgozók preferenciái szerint materiális okokkal magyarázható, hogy a külföldiek elhagyják a hazájukat. Ebben a körben is elsősorban a jobb megélhetés (35,8%) és a gyerek iskoláztatása (21,2%) dominál. (Ebben a tekintetben az adatok a rendőrök gondolkodásával mutatnak rokonságot.) Az immateriális okokat a megkérdezettek nagymértékben elutasítják, főleg a vallási (elutasítás 55,7% - elfogadás 15,6%) és a társadalmi csoporthoz tartozás (elutasítás 51,5% - elfogadás 14,3%) nem szimpatikus a számukra.

Milyen mértékben ért egyet azokkal az indokokkal, amelyek miatt a külföldiek elhagyják saját hazájukat?

	egyáltalán nem ért egyet	2.00	3.00	4.00	teljes mértékben egyetért	Total
Politikai üldözés indokával egyetért-e?	23.6%	22.1%	25.5%	12.6%	16.2%	100.0%
Faji indokkal egyetért-e?	28.3%	23.3%	28.5%	9.0%	10.9%	100.0%
Vallási indokkal egyetért-e?	31.5%	24.2%	28.5%	9.2%	6.4%	100.0%
Nemzeti indokkal egyetért-e?	23.5%	21.4%	33.0%	13.0%	9.1%	100.0%
Társadalmi csoporthoz tartozás indokával egyetért-e?	26.2%	25.3%	34.3%	8.1%	6.2%	100.0%
Jobb megélhetés indokával egyetért-e?	8.2%	7.3%	20.7%	28.0%	35.8%	100.0%
Gyerekek iskoláztatásának indokával egyetért-e?	12.7%	12.7%	30.3%	23.1%	21.2%	100.0%
Jobb eü. ellátás indokával egyetért-e?	13.9%	15.0%	26.8%	25.7%	18.6%	100.0%
Jobb lakás indokával egyetért-e?	16.2%	12.8%	27.2%	25.1%	18.7%	100.0%

A kontrollcsoport álláspontja némileg különbözik a fő mintától. Ők is fontosnak tartják a materiális okokat – a jobb megélhetéssel pl. a csoport fele teljes mértékben egyetért és az egészségügyi ellátás és a jobb lakás is fontos a számukra, ugyanakkor az immateriális okokat is fontosnak tartják. Ebből arra lehet következtetni, hogy más mintázatú a véleményük.

⁷ Az adatok elemzésében segítséget nyújtott Dr. Krémer Ferenc PhD

Abban a kérdésben, hogy ki kapjon lehetőséget Magyarországon a letelepedésre, erőteljesen jelenik meg a nacionalizmus, pontosabban erősen megosztottak a magyarok letelepedésének kérdésében: közel 28 százalékuk egyetért ugyanis azzal, hogy csak a határon túli magyarok kapjanak erre lehetőséget, közel 22 százalékuk pedig egyáltalán nem ért ezzel egyet.

Ön szerint kik kapjanak lehetőséget arra, hogy letelepedjenek Magyarországon?

	Csak a magyar kisebbség kapjon lehetőséget letelepedésre	Minden rászoruló kapjon lehetőséget a letelepedésre	Minden beilleszkedni (asszimilálódni) kész ember kapjon lehetőséget a letelepedésre
egyáltalán nem ért egyet	21.8%	40.8%	19.7%
2.00	16.7%	22.3%	15.1%
3.00	20.8%	22.7%	25.7%
4.00	12.9%	8.1%	15.9%
teljes mértékben egyetért	27.8%	6.2%	23.6%
Total	100.0%	100.0%	100.0%

Megerősíti a fenti táblázatból levonható következtetéseket az, hogy a megkérdezettek közel 40 %-a elutasítja a bevándorlók befogadását, szerintük ugyanis senkit nem kellene befogadnia az országnak. A letelepedést illetően a kontrollcsoport is elutasító, az elutasítás arányai pedig szinte tökéletesen azonosak a fő mintáéval.

Az elutasító attitűd dominál akkor is, amikor a külföldiek csoportjait nézzük. A válaszadók valamennyi csoport befogadását igen magas arányban utasítják el. Még az EU-polgárokat is csak 13 % fogadná be, ám kétszer annyian vannak (26,2 %), akik őket is egyértelműen kirekesztenék. Minden más csoport esetében 10 % alatt van azok aránya, akik egyértelműen befogadóak. Leginkább az arabokat és az afgánokat nem akarják befogadni. A letelepedés és a befogadás azonban semmilyen összefüggésben nincs egymással.

Ön szerint be kell-e fogadni a felsorolt csoportokba tartozókat?

	egyáltalán nem ért egyet	2.00	3.00	4.00	teljes mértékben egyetért	Total
Be kell-e fogadni a kínaiakat?	48.0%	19.8%	21.5%	5.2%	5.4%	100.0%
Be kell-e fogadnia az arabokat?	52.0%	20.1%	19.9%	2.7%	5.2%	100.0%
Be kell-e fogadni az afgánokat?	52.3%	20.2%	19.3%	3.2%	5.0%	100.0%
Be kell-e fogadni az afrikaiakat?	46.3%	22.6%	21.6%	4.4%	5.0%	100.0%
Be kell-e fogadni a törököket?	46.3%	20.8%	23.1%	3.8%	6.1%	100.0%
Be kell-e fogadni a pirézeket?	49.9%	20.9%	18.8%	4.3%	6.1%	100.0%
Be kell-e fogadni a koszovóiakat?	46.9%	20.8%	20.6%	6.1%	5.5%	100.0%
Be kell-e fogadni az EU-s állampolgárokat?	26.2%	14.2%	27.8%	18.6%	13.2%	100.0%
Be kell-e fogadni az ukránokat?	43.6%	22.4%	22.9%	5.5%	5.7%	100.0%

A befogadási készséget reprezentáló változócsoporthoz a legérzékenyebb kérdés az volt, hogy kapjon-e minden rászoruló letelepedési lehetőséget. Látható, hogy szinte egyöntetű az elutasítás.

Egyetért-e azzal, hogy minden rászoruló kapjon lehetőséget a letelepedésre Magyarországon?

	BV	rendőrök	BÁH
egyáltalán nem ért egyet	40,8	34,0	34,5
2	22,3	27,5	23,9
3	22,7	24,3	23,9
4	8,1	8,3	9,2
teljes mértékben egyetért	6,2	6,0	11,5
	100	100	100

Az is világosan kiolvasható, hogy az asszimilációs igény – csak az kapjon letelepedési lehetőséget, aki kész asszimilálódni – igen magas a megkérdezettek körében. Szinte egyértelműen megfogalmazható, hogy a válaszadók véleménye szerint leginkább senki, még a magyar kisebbség se telepedjen le Magyarországon.

Egyetért-e azzal, hogy letelepedési lehetőséget

	csak a magyar kisebbség kapjon			minden beilleszkedni (asszimilálódni) kész ember kapjon		
	BV	rendőrök	BÁH	BV	rendőrök	BÁH
egyáltalán nem ért egyet	21,8	18,8	37,4	19,7	14,0	4,7
2	16,7	13,4	11,5	15,1	16,0	7,5
3	20,8	20,8	19,2	25,7	24,8	22,0
4	12,9	18,2	15,7	15,9	22,3	23,0
teljes mértékben egyetért	27,8	28,8	16,3	23,6	22,9	42,9
	100	100	100	100	100	100

I.2. A befogadás a konstans változók szerint

A befogadási készség differenciált nemek, életkor és iskolai végzettség szerint. A nemek szerinti különbségek a szokásos eredményt adják: a férfiak kevésbé toleránsak, mint a nők. A férfiak által inkább preferált változó viszont az, hogy csak a magyarok telepedhessenek le az országban.

Az életkor szerinti különbségek egyértelműen arra mutatnak rá, hogy a fiatalabbak preferálják a materiális értékeket és az idősebbek valamivel toleránsabbak. A csoportokra vonatkozó index (kiket kell befogadni) és a „minden rászoruló telepedhessen le” változó esetében a 45 év feletti megkérdezettek intoleránsabbak, sőt, ez utóbbi esetben az intolerancia szintje egyre nő az életkorral.

A befogadási készség életkor szerinti átlagértékei

	év			
	18-25	26-35	36-45	45-x
Immateriális okok index	2,23	2,48	2,69	2,61
Materiális okok index	3,48	3,46	3,29	2,97
Kiket kell befogadni index	1,56	1,93	2,21	2,08
Csak a magyarok telepedhessenek le	3,28	3,10	3,07	2,64
Minden rászoruló telepedhessen le	2,02	2,26	2,14	1,97

Minden asszimilálódni kész ember telepedhessen le	2,80	3,17	3,05	3,26
---	------	------	------	------

Az iskolai végzettség vonatkozásában szignifikánsan kimutatható, hogy a képzettséggel egyenes arányban nő a tolerancia, viszont a magyarokra vonatkozó kizárólagosság inkább az alacsonyabb végzettségűek gondolkodásának sajátossága.

1.3. Hivatali és többségi hatalom

A hivatali hatalom a hivatali pozícióval rendelkezők által a célcsoportokhoz helyesnek tartott viszonyulást írja le. Minden hivatali-hatalmi pozícióból meghatározott, az e pozíción kívüli társadalmi helyzettől független kulturális mintázat származik. Ezek a minták attól függően differenciálódnak, hogy a hivatalok szempontjából nézve milyen társadalom-hivatal viszonyt preferálnak, azaz milyen szerepet szánnak a hivataloknak a társadalmi folyamatokban.

A kutatásban a következő kérdések vonatkoztak a hivatali hatalomra: a bevándorlók társadalmi veszélyessége és engedelmességre kényszerítésük illetve védelmezésük szükségessége.

A veszélyességre adott válaszokban egyfajta bizonytalanság figyelhető meg, hiszen az értékek középre tendálnak (átlag = 2,8), a legtöbb csoportot azonban többen tartják veszélytelennek. Kivételt képeznek az arabok és az afgánok.

Érzékenyebb kérdés, hogy ártanak-e a bevándorlók Magyarországnak. Erre a kérdésre a válaszadók 42,8%-a felelt igennel, még ha nem is egyforma határozottsággal. A börtönőrök egy csoportjának tagjai (23,2 %) úgy gondolják, hogy a külföldiek több bűncselekményt is követnek el.

A büntetés-végrehajtásban dolgozók hivatali kultúrájában két kultúra különíthető el. Az egyik a külföldieket negatív tulajdonságokkal rendelkező, veszélyes embereknek látja, akiket nem kell ugyanúgy védelmezni, mint a magyarokat. A másik viszont integrálódni kész, befogadásra érdemes, nem igazán veszélyes embereknek tekinti őket.

1.4. Többségi hatalom

A közjavakhoz való hozzáférést informális úton szabályozó többségi hatalom meghatározza azokat az elvárásokat, amelyek a társadalomba való beilleszkedés lehetőségeit adják bármely, nem a többséghez tartozó egyén számára és eldöntik a szegregáció mértékét és módját. Legalábbis a többség által helyesnek vélt és elérni kívánt szegregációét. Természetesen lehetetlen az integráció és a beilleszkedés, ha a többség nem engedi a kisebbséget a közjavak közelébe.

Az azonos mértékű oktatást illetően a válaszadók 20-30 %-a nem ért egyet azzal, hogy az itt élő külföldiek a magyarokkal azonos minőségű oktatást kapjanak. Ugyanilyen, 20-30 %-os arányú az elutasító vélemény az egészségügyi ellátás esetében is.

A gyerekek közös osztályba járását ennél többen, 30-40 százalékban utasítják el a büntetés-végrehajtásban dolgozók közül. Nem véletlen, hiszen ez már személyes kapcsolatot is tartalmaz, és az interperszonális viszonyokra a kirekesztő álláspont hívei sokkal érzékenyebbek.

A munka illetve a munkához jutás a közjavak legérzékenyebb szegmense, azaz a többség ezen a területen érvényesíti leginkább az önmaga számára formált előjogait. A válaszadók 40-50 %-a nem szívesen dolgozna együtt külföldiekkel. Leginkább az arabokat, afgánokat és a nem is létező pirézeket utasítja el (48,5 %; 49,6 %; 46,9 %).

Összességében megállapítható, hogy a büntetés-végrehajtásban dolgozók meglehetősen nagymértékben tartanak igényt a kisebbség feletti hatalomra, azaz zárják ki a külföldieket a közjavak használatából.

A fenti adatok alapján a többségi hatalom indexei közötti korrelációt vizsgálva arra a megállapításra jutunk, hogy a büntetés-végrehajtásban dolgozók gondolkodása meglehetősen egysíkú – vagyis nincsenek benne ambivalenciák, amelyek normál esetben elő szoktak fordulni. A befogadás például minden többségi hatalmi indexszel pozitíve korrelál, azaz, ha valaki úgy gondolja, hogy együtt dolgozna egy külföldivel, akkor minden más vonatkozásban is elfogadó lesz. Fordítva is így igaz, ha valaki veszélyesnek tartja a külföldieket, akkor minden egyéb véleménye is negatív. Ennek az a következménye, hogy a főkomponens analízis csupán egyetlen véleménycsoportot eredményezett, amelyből azt láthatjuk, hogy a külföldiek pozitívnak feltételezett tulajdonságai befogadó többségi attitűdöt eredményeznek és fordítva. A válaszadók körében tehát csak egyetlen egy többségi hatalmi kultúra létezik.

1.5. A hivatali és a többségi hatalom a konstans változók szerint

Sem a nemek szerinti megoszlás, sem az iskolai végzettség nem okoz jelentős változást a hivatali és a többségi hatalom mintáiban. Ugyanazt figyelhetjük meg, amit a befogadásnál is: a nők az elfogadóbbak, toleránsabbak. Hasonló eredményt kapunk, ha a képzettség szerinti eltéréseket nézzük: a gimnáziumi és a szakközépiskolai végzettséggel rendelkezők esetében alig van eltérés, a főiskolai képzés már valamivel nagyobb hozzáférést engedne a közjavakhoz, az egyetemi pedig még a főiskolainál is nyitottabb gondolkodást eredményez.

1.6. Szolidaritás és interperszonális viszonyok

A szolidaritás a társadalmi elfogadás speciális faktora, arról szól, hogy egy társadalmi csoport tagjainak szokásostól eltérő, katasztrofális helyzetére miként reagálnak a többiek.⁸ A szolidaritásnak két oldala van, az aktív (adok a rászorulóknak) és a passzív (elfogadok, ha rászorulok). A kutatáshoz felhasznált kérdőívben ennek csak az egyik mutatója szerepelt, az, hogy a válaszadók elfogadnak-e támogatást a felsorolt csoportoktól, ha szorult helyzetbe kerülnek.

⁸ Lásd bővebben: Fleck Zoltán - Krémer Ferenc - Navratil Szonja - Uszkiewicz Erik: Technika vagy érték a jogállam? A jogállami értékek átadása és az előítéletek csökkentése a jogászok és a rendőrtisztek képzésében. L Harmattan, 2012. 46. és 79-83. o.

A táblázatból kiolvasható, hogy a büntetés-végrehajtásban dolgozók passzív szolidaritása igen alacsony, az egyértelmű elutasítás 30-40 % között mozog (kivévelt az EU polgárok képeznek, ott ez az érték csak 17,5 %). A regresszió analízis szerint a befogadási hajlandóság és a személyes kapcsolatok illetve az, ha nem tartják veszélyesnek az adott csoportot, határozza meg a szolidaritást.

Ha Ön vagy az Ön családja hosszan tartó betegség következtében tartósan nehéz helyzetbe kerülne, kiktől fogadna el támogatást?

	egyáltalán nem fogadna el	2.00	3.00	4.00	egyértelműen elfogadna	Total
Elfogadna-e támogatást kínaitól?	36.2%	15.3%	20.1%	9.6%	18.8%	100.0%
Elfogadna-e támogatást arabtól?	38.7%	17.2%	18.0%	8.6%	17.6%	100.0%
Elfogadna-e támogatást afgántól?	39.8%	17.6%	18.2%	6.9%	17.4%	100.0%
Elfogadna-e támogatást afrikaitól?	37.9%	15.9%	19.1%	8.8%	18.2%	100.0%
Elfogadna-e támogatást töröktől?	35.8%	17.4%	19.3%	9.2%	18.2%	100.0%
Elfogadna-e támogatást piréztől?	39.3%	16.9%	17.6%	8.3%	18.0%	100.0%
Elfogadna-e támogatást koszovóitól?	35.7%	17.6%	21.4%	8.0%	17.2%	100.0%
Elfogadna-e támogatást EU-s állampolgártól?	17.5%	8.1%	22.1%	17.5%	34.7%	100.0%
Elfogadna-e támogatást ukrántól?	34.6%	15.7%	22.0%	9.4%	18.2%	100.0%

A válaszadók magánszférája – a korábban vizsgált csoportokhoz (rendőrök, BÁH munkatársai) képest is – nagyon zárt. A házasságkötés és a szolidaritás is inkább elutasító jellegű. A szolidaritás csak a személyes kapcsolatok határán található, és azt inkább a házasság-közös munka-gyerekek közös osztályban változók alkotják.

1.7. A külföldiekről kialakuló kép

A válaszadók véleménye – az idegenellenesség eredete kivételével – a negatív pólus felé hajlik. Vagyis amikor a közvéleményről és a sajtóról nyilatkoznak a saját negatív véleményüket, azaz önmagukat látják igazolva. Az egyetlen kivétel az idegenellenesség, ahol a válaszok eloszlása a bizonytalanságukat mutatja.

A külföldiekről alkotott kép megítélése

	Az idegenellenességről a külföldiek tehetnek	Pozitív kép alakult ki közvéleményben a külföldiekről	Pozitív kép alakult ki a sajtóban a külföldiekről	Megfelel a valóságnak a közvéleményben kialakult kép	Megfelel a valóságnak a sajtóban kialakult kép	A jelenlegi szankciórendszer alkalmas a migráció kezelésére
egyáltalán nem ért egyet	16.1%	18.6%	18.2%	13.7%	14.1%	17.1%
2.00	20.2%	31.4%	29.8%	28.2%	29.9%	27.3%
3.00	32.6%	41.1%	41.7%	45.2%	45.9%	42.8%
4.00	16.1%	5.4%	7.0%	9.3%	7.1%	9.0%
teljes mértékben egyetért	14.9%	3.5%	3.3%	3.5%	3.1%	3.8%
Total	100.0%	100.0%	100.0%	100.0%	100.0%	100.0%

A külföldiekkel – általában a migrációval – kapcsolatos problémák kezelésére a jelenlegi szankciórendszert a válaszadók nem igazán tartják alkalmasnak: 44,4 százalékuk nem ért egyet a szankciórendszer alkalmasságával.

A büntetés-végrehajtásban dolgozók önképe jónak mondható: nem tartják magukat elfogultnak a külföldiekkel szemben. A vizsgálat adatai alapján érdemes lenne ezt kételkedve fogadni, a regresszió analízis eredménye szerint a büntetés-végrehajtásban dolgozók az elfogultságot a külföldiek javára tett kedvezményként értelmezik.

II. Következtetések, javaslatok

A büntetés-végrehajtás állománya körében végzett kutatás eredményeit összegezve, a következtetések és javaslatok megfogalmazása során abból kell kiindulnom, hogy a tapasztalatok, ha tovább színezik is az előző, hasonló vizsgálatok alapján megrajzolódott képet, de alapvetően hasonlóak a rendőrség és a Bevándorlási és Állampolgársági Hivatal munkatársai körében lefolytatott vizsgálatok eredményeihez.

Ebből adódik, hogy a korábbi tapasztalatokat megerősítve ismételten azokat a javaslatokat, megoldási módszereket állítsam középpontba, amelyek javíthatnak a közigazgatási szféra és a külföldiek jelenlegi viszonyán.

Fel kell tárni, mi az oka az idegenellenességnek, és ezt kell „kezelni”: megismertetni, megértetni az érintett szereplőkkel a migránsok valós motivációit, hatásukat az országra, az egyes társadalmi csoportokra. Az idegenek származási, vallási, etnikai, kulturális hovatartozásából adódó szokásainak ismerete és figyelembe vétele elősegítheti a hatékonyabb és humánusabb intézkedéseket. Mivel – ismereteim szerint – az állomány többsége nem részesült olyan képzésben, amely a külföldiekkel való találkozásnál a fenti tényezőkből adódó konfliktusok megelőzésére vagy kezelésére vonatkozó ismereteket tananyagként tartalmazná, ezért szükség van arra, hogy a képzési/továbbképzési tananyagba építetten, rendszerezett formában sajátítsák el a konfliktuskezelési technikákat. Mind az alapképzés, mind a továbbképzés tananyagába rendszerezett, módszertanilag kidolgozott ismeretanyag – intézkedés-lélektan, pszichológia, vezetés elmélet – épüljön be, hogy annak elsajátításával eredményesebb legyen a felkészítés, és létrejöjjön egy mindenkor rendelkezésre álló tudásmenedzsment, ami lehetővé teszi a megszerzett ismeretek szükség szerinti, rugalmasan alkalmazható beépítését a változó gyakorlatba.

A jelenlegi képzések mellett új képzési formák, új típusú tanfolyamok, speciális továbbképzések indításával lehetőséget kell teremteni, hogy a külföldiekkel szembeni intézkedések specifikumai, a nyelvi képzés, a kommunikáció fejlesztése az állomány felkészítésében hangsúlyos szerepet kapjon.⁹ Törekedni kell arra, hogy az érintettek tisztában legyenek a multikulturalizmusból adódó sajátos feladatokkal, munkájuk elismerése során legyen szempont az idegenekkel szemben tanúsított magatartás.

Természetesen a felsoroltak tematikájának, esetleges tankönyvi szükségletének kidolgozása hozzáértő szakemberek bevonásával lehetséges. Egyidejűleg meg kell találni a helyét és lehetőségét a nyelvi képzés színvonala növelésének. Az állományt fel kell készíteni, hogy a külföldiekkel szembeni fellépések alkalmával – a vonatkozó jogi és egyéb normák betartása mellett – nagyobb körültekintéssel járjanak el, mivel az idegenek származási, vallási, etnikai, kulturális hovatartozásából adódó szokásaik ismerete és figyelembe vétele elősegítheti az idegenellenességtől mentes, humánusabb intézkedéseket.

Felhasznált irodalom

Fleck Zoltán - Krémer Ferenc - Navratil Szonja - Uszkiewicz Erik: Technika vagy érték a jogállam? A jogállami értékek átadása és az előítéletek csökkentése a jogászok és a rendőrtisztek képzésében. L Harmattan, 2012.

Tájok Péter: A rendőri intézkedésekkel szemben támasztott speciális igények egy más aspektusból. Pécsi Határőr Tudományos Közlemények X. Pécs, 2009.

<http://www.vg.hu/kozelet/tarsadakom/16-eve-nem-latott-magas-szinten-az-idegenellenesség-magyarorszagon-375337>

⁹ Tájok Péter: A rendőri intézkedésekkel szemben támasztott speciális igények egy más aspektusból. In. Pécsi Határőr Tudományos Közlemények X., Pécs, 2009. 408. o.

**Idegenellenesség kérdőívek megoszlása
a Büntetés-végrehajtási Szervezetnél**

Békés Megyei BV. Intézet	16 db
Veszprém Megyei BV. Intézet	16 db
Kalocsai Fegyház és Börtön	7 db
Győr-Moson-Sopron Megyei BV. Intézet	5 db
Fiatalkorúak Bv. Intézete Tököl	11 db
Hajdú-Bihar Megyei BV. Intézet	7 db
Pálhalmai Országos BV. Intézet	60 db
Fővárosi BV. Intézet	50 db
Váci BV. Intézet	45 db
Szegedi Fegyház és Börtön	43 db
Szombathelyi Országos BV. Intézet	38 db
Budapesti Fegyház és Börtön	48 db
Tiszalöki Országos BV. Intézet	20 db
Szabolcs-Szatmár-Bereg Megyei BV. Intézet	31 db
Sátoraljaújhelyi Fegyház és Börtön	30 db
Márianosztrai Fegyház és Börtön	30 db
Sopronkőhidai Fegyház és Börtön	16 db
Állampusztai Országos BV. Intézet	12 db
	Összesen: 485 db
Kontroll csoport	77 db

Összesen: 77 db